

**МОЙКИ ИЗ НЕРЖАВЕЮЩЕЙ СТАЛИ**  
**LEDEME**

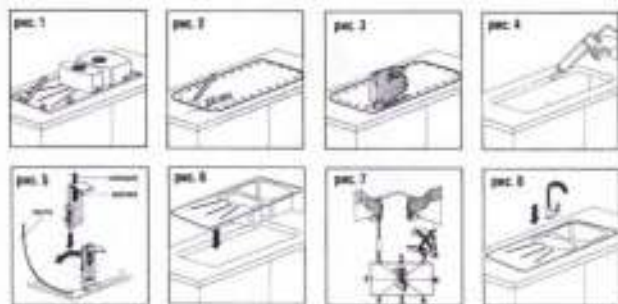
**ИНСТРУКЦИЯ**  
**ПО УСТАНОВКЕ И УХОДУ**

**LEDEME**  
сантехника

### Внимание!

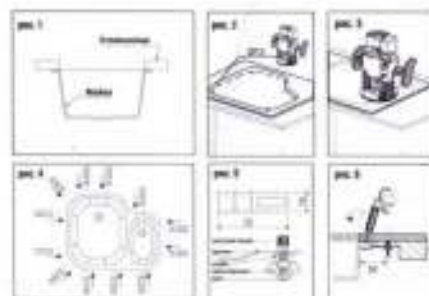
- мойка мойки должна при монтаже оставаться в стандартной конфигурации;
- при монтаже остерегайтесь острых кромок;
- избегайте чрезмерного закручивания саморезов в крепежах;
- категорически запрещается использовать при закручивании саморезов в крепежах электро- и пневмоинструменты.

### Установка врезной мойки



1. Разместите мойку чашей вверх на предназначенном месте установки и обведите ее по контуру (рис. 1).
2. Нарисуйте линии выреза, отступив 15 мм, от края мойки (рис. 2).
3. Выпилите отверстие в столешнице по линии выреза с помощью лобзика (рис. 3).
4. Очистите края выреза и для создания водонепроницаемого слоя обработайте торцы отверстия бесцветным силиконовым герметиком (рис. 4).
5. Наклейте защитную ленту на мойку с обратной стороны и установите крепеж, отогнув его края (рис. 5). Вставьте ленты мойки также вдоль всех торцов.
6. Установите мойку в столешницу (рис. 6), опустите крепеж в рабочее положение и, закрутив их поочередно саморезы в крепежах (рис. 7), зафиксируйте мойку.
7. Установите смеситель на мойку (рис. 8) в соответствии с инструкцией по установке смесителя.
8. Установите выпуск и сифон. Проверьте герметичность всех узлов.

### Установка накладной мойки



1. Определите место установки мойки так, чтобы расстояние от мойки до передней кромки столешницы составило не менее 45 мм.
2. Сделайте отверстие в углах намеченного предназначенного выреза под мойку. Углы выреза должны быть закруглены с внутренним радиусом не менее 10 мм (рис. 2).
3. Используя ручной фрезер с веретельным расположением шпинделя и контролируемое колесо (рис. 3), в три приема произведите вырез отверстия для установки мойки. Не рекомендуется использование таких инструментов, как ножовка, электропилы или лобзик, которые оставляют протис с неровными краями, что может вызвать образование микротрещин в материале. Край отверстия зачистите с помощью 3- или 5-миллиметровой радиусной фрезы и отшлифуйте вырез.
4. На обратной стороне столешницы отметьте места для установки латунных шурупов, равномерно распределив крепеж по периметру выреза в столешнице (рис. 4). Отверстия следует располагать на ориентированном расстоянии 50 мм от края выреза. Проверьте отверстие диаметром 6,35 мм в намеченных местах.
5. Вставьте латунные шурупы в просверленные отверстия проделав их внутрь. Наклейте крепеж (рис. 5) на латунные шурупы и отведите их в противоположную сторону столешницы вокруг вырезанного отверстия. Протрите кромку мойки и обратную сторону столешницы вокруг вырезанного отверстия спиртом или другим обезжиривающим средством. Наклейте тонкий слой бесцветного герметика на кромку мойки с лицевой стороны. Установите мойку на столешницу, закрутив ее крепежами (рис. 6).
6. Установите выпуск и сифон. Проверьте герметичность всех узлов.
7. Просверлите отверстие под смеситель в столешнице с таким расчетом, чтобы не задеть кромку мойки, установите смеситель согласно инструкции.

---

### Уход за мойками из нержавеющей стали

После установки мойка должна быть тщательно вытерта! Особое внимание нужно уделить железным опилкам, которые могут вызвать ржавые пятна, которые, в свою очередь, со временем могут негативно повлиять на сталь, из которой сделана мойка.

Мойки Ledeme изготавливаются из высококачественной нержавеющей стали, которая сохраняет красивый внешний вид и чистоту при соблюдении следующих указаний:

1. После использования мойки вытрите с ее поверхности пятна, при необходимости ополосните водой и протрите насухо. Время от времени промывайте мойку щелочным моющим средством (показатель pH выше 10), ополаскивайте водой и затем тщательно протирайте насухо.
2. При попадании на поверхность мойки кислот, солевых растворов, средства для чистки серебра или клея для обоев их необходимо сразу смыть, ополоснуть водой и протереть насухо поверхность мойки.
3. Не оставляйте на долгое время в мойке мокрые металлические предметы, так как они оставляют следы на поверхности мойки.
4. Не храните химические чистящие средства под мойкой, так как испарения от этих средств могут повредить мойку.

**Внимание! Чистящие порошки и жесткие губки могут оставлять царапины на поверхности мойки. НЕ ИСПОЛЬЗУЙТЕ ИХ!**

Не рекомендуется оставлять коландер в чаше мойки в течение длительного времени. Это может повредить поверхность мойки.